

REGISTRIERUNGSBESCHEINIGUNG

Nr.: R-2.1.9-21-15679

Gemäß § 62 Oö. Bautechnikgesetz 2013¹ wird bestätigt, dass das Bauprodukt

Alligator Kupplungen

des Herstellers

Terwa B.V.

Kamerlingh Onneslaan 1-3, NL-3401 MZ Ijsselstein

hergestellt im Werk

Terwa Construction Systems S.R.L.

Strada Sanzienei, RO-507705 Ghimbav

den Bestimmungen des in der Baustoffliste ÖA - Ausgabe 15. August 2015 in der Fassung der 1. Novelle - festgelegten Regelwerkes

ÖNORM B 4707, Ausgabe 2017.06

(sowie der Anlage A, Punkt 2.1.9 der Baustoffliste ÖA)

entspricht.

Das Produkt unterliegt einer werkseigenen Produktionskontrolle und einer Fremdüberwachung durch

BTI Bautechnisches Institut GmbH, Karl Leitl-Straße 2, A - 4084 Puchenau bei Linz
Nummer des Überwachungsvertrages: 17/020-01

Gemäß § 60 Abs. 2 Z. 3 Oö. Bautechnikgesetz 2013¹ gilt die Registrierungsbescheinigung bis

27.7.2026

Das oben angeführte Bauprodukt ist gemäß § 59 Oö. Bautechnikgesetz 2013¹ verwendbar und der Hersteller ist somit berechtigt, das Bauprodukt mit dem Einbauzeichen entsprechend § 64 Abs. 1 Oö. Bautechnikgesetz 2013¹ zu kennzeichnen. Die Registrierungsbescheinigung wird in allen österreichischen Bundesländern anerkannt.

Die wesentlichen Produktkennwerte sind im Anhang zu dieser Registrierungsbescheinigung dargestellt. Die Registrierungsbescheinigung umfasst inklusive Anhang 3 Seiten.

Hinweis: Diese Registrierungsbescheinigung verliert bei Änderung der ihr zugrunde liegender Regelwerke nach Ablauf der in der Baustoffliste ÖA enthaltenen Übergangsfrist, ihre Gültigkeit und damit endet die Berechtigung zur Anbringung des Einbauzeichens.



Für die Oö. Landesregierung

Dipl.-Ing. Erwin Rockenschaub
Leiter der Registrierungsstelle

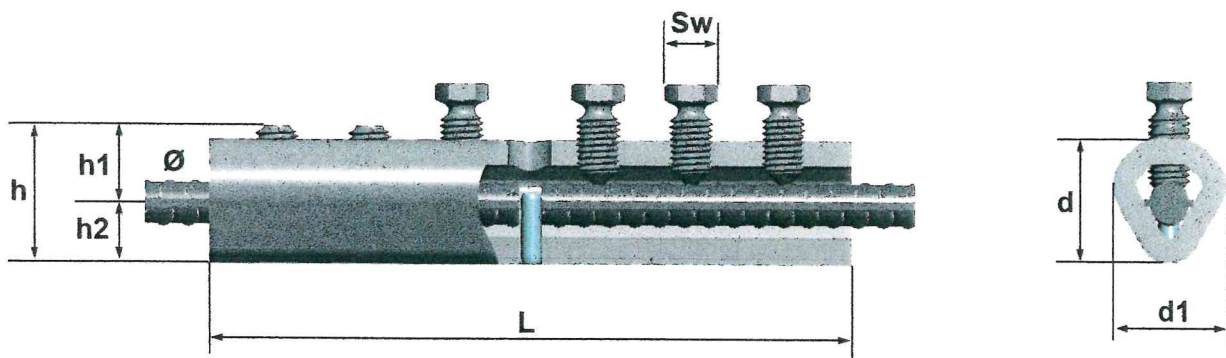
Leonding, 28.7.2021

¹ LGBl. Nr. 35/2013 in der Fassung des Landesgesetzes LGBl. Nr. 32/2018

Anhang 1 zur Registrierungsbescheinigung R-2.1.9-21-15679 vom 28.7.2021

Terwa Alligator-Kupplungen (ALC)
Durchmesserbereich 10 – 40 mm, Bewehrungsstahl B550B

Produktübersicht und Abmessungen:



Type ALC	Product no.	Rebar \varnothing [mm]	Breaking bolt		Breaking bolt thread M	L [mm]	d [mm]	d1 [mm]	H Unruptured Bolt [mm]	h [mm]	SW [mm]	Torque moment [Nm]
			n	Product no.								
10	44633	10	6	50685-1	M12	160	35	33	Max. 48	38	13	100-115
12	44634	12	6	50685-1	M12	180	35	33	Max. 51	41	13	100-115
14-16	43071	14/16	8	50685-1	M12	230	40	36	Max. 56/58	46/48	13	100-115
18	43072	18	10	50685-1	M12	280	44	42	Max. 59	49	13	100-115
20	43073	20	10	50686-1	M16	260	47	44	Max. 66	54	17	195-215
22	43074	22	10	50686-1	M16	330	53	50	Max. 70	58	17	195-215
25-26	43075	25	12	50686-1	M16	390	56	52	Max. 73	61/62	17	195-215
28-30	43076	28	12	52295	M20	420	66	62	Max. 88	73/75	22	355-405
32	43077	32	14	52295	M20	480	73	68	Max. 95	80	22	355-405
36	43078	36	16	52295	M20	540	79	73	Max. 101	86	22	355-405
40	43079	40	18	52295	M20	580	79	73	Max. 104	89	22	355-405

Sonderformen:

Endverankerungen: Kupplung mit aufgeschweißter Stahlplatte

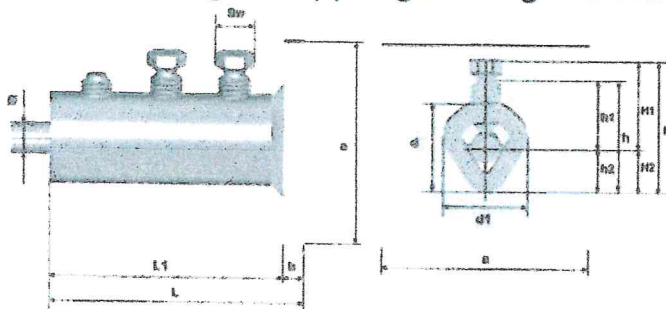


Foto: Terwa

Übergangskupplung: bei unterschiedlichen Durchmessern

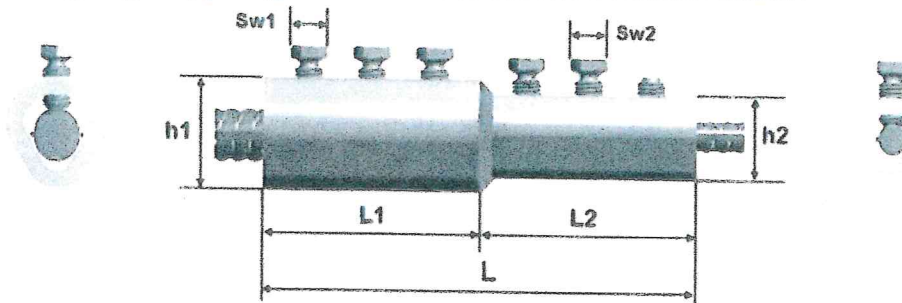


Foto: Terwa

Montageablauf auf der Baustelle:

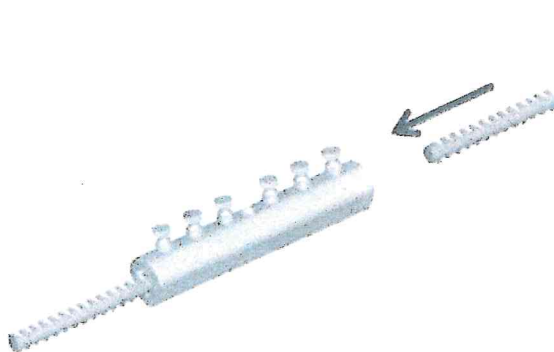


Bild 1: Bewehrung bis Anschlag einschieben



Bild 2: mit Schrauber Fixierbolzen anziehen